

Приложение к распоряжению Росавтодора

от \_\_\_\_\_ N \_\_\_\_\_

**Документация по планировке территории объекта**

**«Строительство с последующей эксплуатацией на платной основе  
«Нового выхода на МКАД с федеральной автомобильной дороги М-  
7 «Волга» на участке МКАД – км 60 (обходы г. Балашиха, Ногинск),  
Московская область»**

**Проект планировки территории. Основная часть**

**Книга 1**

**Участок прохождения в районе**

**Пуршевского кладбища (ПК 13 – ПК 39)**

**2017**

**ГОСУДАРСТВЕННАЯ КОМПАНИЯ  
«РОССИЙСКИЕ АВТОМОБИЛЬНЫЕ ДОРОГИ»**

**СРО № 0522.13-2009-7826688390-П-077**

**СРО №0275.05-2010-7826688390-И-010**

**ДОКУМЕНТАЦИЯ  
ПО ПЛАНИРОВКЕ ТЕРРИТОРИИ**

**«Строительство с последующей эксплуатацией на платной  
основе «Нового выхода на МКАД с федеральной  
автомобильной дороги М-7 «Волга» на участке МКАД –  
км 60 (обходы г. Балашиха, Ногинск), Московская область»**

**Проект планировки территории. Основная часть**

**Книга 1**

**Участок прохождения в районе  
Пуршевского кладбища (ПК 13 – ПК 39)**

Генеральный директор



В.В. Талялев

**СОГЛАСОВАНО:**

**Заместитель генерального директора –  
директор Московского филиала  
АО «Институт «Стройпроект»**

\_\_\_\_\_ А.В. Кусик

**Московский филиал  
АО «Институт «Стройпроект»  
ООО «Гипрозем-С»**

2017 год



### Состав документации по планировке территории

Номер тома	Наименование	Примечание
<b>Проект планировки территории. Основная часть</b>		
1	Книга 1. Участок прохождения в районе Пуршевского кладбища (ПК 13 - ПК 39)	
	Книга 2. Транспортная развязка на пересечении с Носовихинским шоссе и автомобильной дорогой регионального значения «М-7 «Волга» - Электроугли» (ПК 143+00 - ПК 169+00)	
<b>Проект межевания территории. Основная часть.</b>		
2	Книга 1. Участок прохождения в районе Пуршевского кладбища (ПК 13 - ПК 39)	
	Книга 2. Транспортная развязка на пересечении с Носовихинским шоссе и автомобильной дорогой регионального значения «М-7 «Волга» - Электроугли» (ПК 143+00 - ПК 169+00)	
<b>Проект планировки территории. Материалы по обоснованию.</b>		
3	Книга 1. Участок прохождения в районе Пуршевского кладбища (ПК 13 - ПК 39)	
	Книга 2. Транспортная развязка на пересечении с Носовихинским шоссе и автомобильной дорогой регионального значения «М-7 «Волга» - Электроугли» (ПК 143+00 - ПК 169+00)	
<b>Проект межевания территории. Материалы по обоснованию</b>		
4	Книга 1. Участок прохождения в районе Пуршевского кладбища (ПК 13 - ПК 39)	
	Книга 2. Транспортная развязка на пересечении с Носовихинским шоссе и автомобильной дорогой регионального значения «М-7 «Волга» - Электроугли» (ПК 143+00 - ПК 169+00)	
<b>Схема планировочной организации земельных участков</b>		
5	Книга 1. Участок прохождения в районе Пуршевского кладбища (ПК 13 - ПК 39)	
	Книга 2. Транспортная развязка на пересечении с Носовихинским шоссе и автомобильной дорогой регионального значения «М-7 «Волга» - Электроугли» (ПК 143+00 - ПК 169+00)	

Взам. инв. №							5-625-ДПТ-1.1			
	Подпись и дата	Изм.	Кол.уч	Лист	№док	Подп.	Дата	Состав документации по планировке территории	Стадия	Лист
Проверил		Божук			<i>Божук</i>	03.17	ДПТ		1	1
Инв. № подл.	Разработал	Козина			<i>Козина</i>	03.17	ООО «Гипрозем-С»			
	Н. контроль	Погодина			<i>Погодина</i>	03.17				

**Содержание**

№ п/п	Наименование	№ стр.
1	Положение о характеристиках планируемого развития территории зоны размещения проектируемой автомобильной дороги общего пользования федерального значения	6
1.1	Сведения об основных положениях генерального плана развития поселения	7
1.1.1	Основные положения генерального плана городского поселения Красково	7
1.1.2	Основные положения генерального плана городского округа Балашиха	8
1.2	Технические параметры проектируемой автомобильной дороги общего пользования федерального значения	9
1.3	Сведения о плотности и параметрах застройки территории, необходимой для размещения автомобильной дороги общего пользования федерального значения	10
1.3.1	Объекты дорожного сервиса	10
1.3.2	Объекты инженерной инфраструктуры	13
1.4	Планируемые мероприятия по обеспечению сохранения применительно к территориальным зонам, в которых планируется размещения автомобильной дороги общего пользования федерального значения, фактических показателей обеспеченности территории объектами коммунальной, транспортной, социальной инфраструктур и фактических показателей территориальной доступности таких объектов для населения.	16
2	Положения об очередности планируемого развития территории, содержащие этапы проектирования, строительства, реконструкции объекта капитального строительства автомобильной дороги общего пользования федерального значения	17
3	Каталог координат характерных точек действующих красных линий, утвержденных распоряжением ФДА Росавтодор от 30.03.2013 г. №312-р, подлежащих отмене	18
4	Каталог координат характерных точек устанавливаемых красных линий	27

Взам. инв. №	
Подпись и дата	
Инв. № подл.	

5-625-ДПТ-1.1					
Изм.	Кол.уч	Лист	№док	Подп.	Дата
Проверил	Божук			<i>Божук</i>	03.17
Разработал	Козина			<i>Козина</i>	03.17
Н. контроль	Погодина			<i>Погодина</i>	03.17
Содержание. Основная часть					
			Стадия	Лист	Листов
			П	1	2
ООО «Гипрозем-С»					

Внесение изменений в документацию по планировке территории

5	Каталог координат характерных точек планируемой к установлению придорожной полосы	31
	Приложение 1. Распоряжение о подготовке документации по планировке территории объекта «Строительство с последующей эксплуатацией на платной основе «Нового выхода на Московскую кольцевую автомобильную дорогу с федеральной автомобильной дороги М-7 «Волга» на участке МКАД – км 60 (обходы г. Балашиха, Ногинск), Московская область»	34
	Приложение 2. Распоряжение внесение изменений в распоряжение Федерального дорожного агентства от 26.10.2012 № 793-р «О подготовке документации по планировке территории объекта «Строительство с последующей эксплуатацией на платной основе «Нового выхода на Московскую кольцевую автомобильную дорогу с федеральной автомобильной дороги М-7 «Волга» на участке МКАД – км 60 (обходы г. Балашиха, Ногинск), Московская область»	35
	Приложение 3. Письмо Главного управления архитектуры и градостроительства Московской области от 07.07.2017 № 31Исх-59736/08-19	37
	Приложение 4. Письмо Администрации муниципального образования Люберецкий муниципальный район Московской области от 09.06.2017 № 150-01Исх-2610/1-1-22	39
	Приложение 5. Письмо Администрации городского округа Балашиха от 25.05.2017 № 101Исх-3430	41
	Приложение 6. Письмо Министерства транспорта и дорожной инфраструктуры Московской области от 26.06.2017 № Исх-4523/33-05-01	43
	Приложение 7. Письмо Комитета лесного хозяйства Московской области от 07.06.2017 № Исх-9125/27-08	45
	<b>Графические материалы</b>	
1	Чертеж планировки территории. М 1:2000	46

Изм.	Кол.уч	Лист	№док	Подп.	Дата

Изм.	Кол.уч	Лист	№док	Подп.	Дата

## Положение о размещении автомобильной дороги общего пользования федерального значения

Документация по планировке территории разработана в соответствии с заданием на проектирование, документами территориального планирования, техническими регламентами и с соблюдением технических условий.

Полученные согласования соответствуют выданному техническому заданию.

Главный архитектор







В.Н. Божук

### 1. Положение о характеристиках планируемого развития территории зоны размещения проектируемой автомобильной дороги общего пользования федерального значения

Планируемый для размещения линейный объект – Автомобильная дорога общего пользования федерального значения «Новый выход на МКАД с федеральной автомобильной дороги М-7 «Волга» на участке МКАД – км 60 (обходы г. Балашиха, Ногинск), Московская область».

Размещение автомобильной дороги предусмотрено Схемой территориального планирования Российской Федерации в области федерального транспорта, утвержденной распоряжением Правительства Российской Федерации от 19.03.2013 N 384-р (ред. от 25.05.2016) «Об утверждении схемы территориального планирования Российской Федерации в области федерального транспорта (железнодорожного, воздушного, морского, внутреннего водного транспорта) и автомобильных дорог федерального значения».

Ранее разработанный проект планировки территории по объекту: «Строительство с последующей эксплуатацией на платной основе «Нового выхода на МКАД с федеральной автомобильной дороги М-7 «Волга» на участке МКАД – км 60 (обходы г. Балашиха, Ногинск), Московская область», утвержден распоряжением Федерального дорожного агентства от 30.03.2013 г. № 312-р.

Взам. инв. №	<b>5-625-ДПТ-1.1</b>											
	Пояснительная записка											
Инв. № подл.	Изм.	Кол.уч	Лист	№док	Подп.	Дата						
	Рук. проекта	Божук			03.2017	Основная часть						
	Проверил	Божук			03.2017							
	Разработал	Козина										
	Н. контр.	Погодина			03.2017							
						<table border="1" style="width: 100%; border-collapse: collapse;"> <tr> <td style="text-align: center;">Стадия</td> <td style="text-align: center;">Лист</td> <td style="text-align: center;">Листов</td> </tr> <tr> <td style="text-align: center;">П</td> <td style="text-align: center;">1</td> <td style="text-align: center;">45</td> </tr> </table>	Стадия	Лист	Листов	П	1	45
Стадия	Лист	Листов										
П	1	45										
						ООО «Гипрозем-С»						

На участке прохождения автомобильной дороги ПК 13 – ПК 39, после утверждения ППТ в границах утвержденной полосы отвода автомобильной дороги федерального значения, зафиксированы захоронения Пуршевского кладбища. В связи с чем, требуется изменение положения трассы с обходом фактической зоны захоронений.

На основании задания Государственной компании «Автодор» на корректировку документации по планировке территории, требуется внесение изменений в ранее утвержденную документацию по планировке территории (проект планировки территории и проект межевания) на участке ПК 13 – ПК 39 объекта путем разработки и согласования документации по планировке территории в границах изменяемого участка.

### **1.1 Сведения об основных положениях генерального плана развития поселения**

Зона планируемого размещения Автомобильной дороги «Новый выход на МКАД с федеральной автомобильной дороги М-7 «Волга» на участке прохождения в районе Пуршевского кладбища (ПК 13 – ПК 39) затрагивает территории двух муниципальных образований Московской области, в частности, Люберецкого муниципального района (г. п. Красково), а также городского округа Балашиха.

Строительство с последующей эксплуатацией на платной основе Автомобильной дороги «Новый выход на МКАД с федеральной автомобильной дороги М-7 «Волга» на участке МКАД – км 60 (обходы г. Балашиха, Ногинск), Московская область» предусмотрено в проекте генерального плана городского поселения Красково (Люберецкий м.р.), в генеральном плане городского округа Балашиха.

#### **1.1.1 Основные положения генерального плана городского поселения Красково**

Сеть платных автомобильных дорог составят новые автодорожные вводы в г. Москву, обеспечивающие разгрузку наиболее загруженных транспортных направлений. По северной части территории городского поселения в направлении г. Ногинска пройдет скоростная платная автомобильная дорога федерального значения "Москва - Нижний Новгород – Казань" (участок " Новый выход на МКАД с федеральной автомобильной дороги М-7 «Волга» на участке МКАД – км 60 (обходы г. Балашиха, Ногинск)). Ответвление от основной трассы платной дороги проложено в юго-восточном направлении по территории лесного фонда и примыкает к старому направлению Егорьевского шоссе. Примыкание к основной трассе платной дороги и к старому

Взам. инв. №	Подпись и дата	Инв. № подл.							Лист
			Изм.	Кол.уч	Лист	Недодк	Подп.	Дата	2

направлению Егорьевского шоссе предусматривается в разных уровнях посредством транспортных развязок. Пересечения платной дороги с автомобильными дорогами регионального значения и Казанским направлением МЖД планируются в разных уровнях. Дорога планируется I категории. Количество полос движения на дороге после строительства составит 4, 6, 8, 10 полос.

### 1.1.2 Основные положения генерального плана городского округа Балашиха

В основу генерального плана положены изменения и дополнения существующей транспортной сети, учитывающие максимальные возможности её развития при сложившихся стесненных условиях и не нарушающие городскую среду.

К расчетному периоду 2022 году предусматривается осуществить следующие мероприятия:

Автомобильные дороги федерального значения:

- реконструкция автомобильной дороги М-7 «Волга» - 11,02 км;

Автомобильные дороги местного (муниципального) значения:

- формирование на базе существующей улично-дорожной сети со строительством необходимых участков дублера вдоль автомобильной дороги М-7 «Волга»

Протяженность дублера составит 5,3 км.

Строительство искусственных сооружений на территории городского округа Балашиха предусматривается в количестве 20 единиц.

### Строительство искусственных сооружений на территории городского округа Балашиха

№	Наименование	Период реализации
	Искусственные сооружения по трассе автомобильной дороги М-7 «Волга»	
1	Транспортный узел по трассе шоссе М-7 «Волга» на примыкании с Объездным шоссе	2020 год
2	Транспортный узел по трассе шоссе М-7 «Волга» на пересечении улицы Советской и Разинского шоссе	2020 год
3	Транспортный узел по трассе шоссе М-7 «Волга» на пересечении с Леоновским шоссе	2020 год

Взам. инв. №	
Подпись и дата	
Инв. № подл.	

						<b>5-625-ДПТ-1.1</b>	Лист 3
Изм.	Кол.уч	Лист	Недок	Подп.	Дата		



## 1.2 Технические параметры проектируемой автомобильной дороги общего пользования федерального значения

Проектируемая платная автомобильная дорога «Новый выход на МКАД с федеральной автомобильной дороги М-7 «Волга» на участке МКАД – км 60 (обходы г. Балашиха, Ногинск), Московская область» проходит по территории Московской области и является дублером автомобильной дороги М-7 «Волга» на участке от МКАД до автомобильной дороги федерального значения А-108 Московское большое кольцо (МБК).

Трасса проходит по территории субъекта Российской Федерации – Московской области.

### Основные параметры автомобильной дороги на участке прохождения в районе Пуршевского кладбища

Категория автомобильной дороги	IA
Строительная длина участка 1, км	2,6
Начало участка	ПК 13+00
Конец участка	ПК 39+00
Расчетная скорость, км/ч	150
Число полос движения, шт.	8
Ширина полосы движения, м	3,75
Ширина обочины, м	3,75
Ширина краевой полосы у обочины, м	0,75
Ширина земляного полотна, м	43,5

Инв. № подл.	Подпись и дата	Взам. инв. №					5-625-ДПТ-1.1	Лист
			Изм.	Кол.уч	Лист	Недок		Подп.

### Основные технико-экономические показатели

Наименование		Площадь, га
<b>1.</b>	<b>Площадь зоны планируемого размещения автомобильной дороги общего пользования федерального значения, устанавливаемая в ходе внесения изменений в проект планировки территории в т.ч.:</b>	<b>738,72</b>
1.1	Площадь зоны планируемого размещения участка автомобильной дороги общего пользования федерального значения в районе Пуршевского кладбища (ПК 13 - ПК 39), устанавливаемая в ходе внесения изменений в проект планировки территории.	44,06

В границах корректировки проекта планировки не предусмотрено искусственных сооружений.

### 1.3 Сведения о плотности и параметрах застройки территории, необходимой для размещения автомобильной дороги общего пользования федерального значения

Для содержания автомобильной дороги общего пользования федерального значения на участке прохождения в районе Пуршевского кладбища (ПК 13 - ПК 39) планируется размещение объектов дорожного сервиса, объектов инженерной инфраструктуры.

#### 1.3.1 Объекты дорожного сервиса

Объекты дорожного сервиса – здания, строения, сооружения, иные объекты, предназначенные для обслуживания участников дорожного движения по пути следования (автозаправочные станции, автостанции, автовокзалы, гостиницы, кемпинги, мотели, пункты общественного питания, станции технического обслуживания, подобные объекты, а также необходимые для их функционирования места отдыха и стоянки транспортных средств).

Для удобства пользователей, необходимые объекты дорожного сервиса на автомобильной дороге «Новый выход на МКАД с федеральной автомобильной дороги М-7 «Волга» на участке МКАД – км 60 (обходы г. Балашиха, Ногинск), Московская область» объединены в многофункциональные зоны дорожного сервиса.

Многофункциональные зоны дорожного сервиса располагаются по определенной системе, предписанной «Регламентом МФЗ».

В границах корректировки проекта планировки на участке прохождения в районе Пуршевского кладбища (ПК 13 - ПК 39) размещается 1 МФЗ на ПК 23.

Для реализации на автомобильной дороге общего пользования федерального значения разработан типовой вариант многофункциональной зоны дорожного сервиса,

Взам. инв. №	
Подпись и дата	
Инв. № подл.	

							<b>5-625-ДПТ-1.1</b>	Лист
Изм.	Кол.уч	Лист	Недок	Подп.	Дата			5

размещаемой на участке площадью 5,6 га и включающий заправочный блок, совмещенный с мойкой и СТО для легкового автотранспорта, кафе и мотелем, а также стоянки автобусов, легковых и грузовых автомобилей.

### Технико-экономические показатели МФЗ

№ п/п	Наименование	Показатель
1.	Общая площадь территории	5,67 га
2.	Площадь искусственных покрытий	29 120 кв.м.
3.	Площадь газонов	21 945 кв.м.
4.	<u>Площадь застройки, в том числе:</u>	<u>5 365 кв.м.</u>
	Основное здание	4 140 кв.м.
	АЗС	300 кв.м.
	Мойка и СТОА для легковых автомобилей	1 150 кв.м.
	Мотель	1 200 кв.м.
	Кафе с летней террасой	1 500 кв.м.
	Мойка и СТОА для грузового автотранспорта	931 кв.м.
5.	<u>Общая площадь зданий, в том числе:</u>	<u>7 150 кв.м.</u>
	Основное здание	4 140 кв.м.
	АЗС	300 кв.м.
	Мойка и СТОА для легковых автомобилей	1 150 кв.м.
	Мотель	3 000 кв.м.
	Кафе с летней террасой	1 500 кв.м.
	Мойка и СТОА для грузового автотранспорта	931 кв.м.
6.	Открытые стоянки легкового транспорта,	104 м/места (включая 7 мест для маломобильных групп населения)
7.	Стоянки грузового транспорта	42 м/мест
8.	Стоянка автобусов	14 м/мест

Так же на участке в районе Пуршевского кладбища предусмотрено размещение следующих объектов:

- пункта взимания платы с центральным диспетчерским пунктом;
- постов ДПС и МЧС.

### Пункты взимания платы

Автомобильную дорогу «Новый выход на МКАД с федеральной автомобильной дороги М-7 «Волга» на участке МКАД – 60 км (обход г. Балашиха, Ногинск), Московская область» предполагается эксплуатировать на платной основе. В связи с этим на данном

Взам. инв. №
Подпись и дата
Инв. № подл.

Изм.	Кол.уч	Лист	Недок	Подп.	Дата

**5-625-ДПТ-1.1**

участке предполагается размещение 4 пункта взимания платы – на ПК 20 и на 3-х развязках (ПК 155+69, ПК 434+12, ПК 637+66).

В состав пунктов взимания платы входит:

- серверное оборудование;
- программное обеспечение;
- табло отображения информации;
- источники бесперебойного питания;
- системы кондиционирования и вентиляции;
- системы телекоммуникационного оборудования.

В состав ПВП по основному ходу в начале трассы, на ПК 20 – ПК 25, входит Центральный диспетчерский пункт (ЦДП), а также комплексы служб ГИБДД и МЧС.

#### Медицинская помощь

Оказание скорой медицинской помощи является одной из важнейших услуг, предоставляемых пользователям платной автомобильной дороги. Оно имеет важное социальное значение как для каждого пользователя дороги в частности, так и для государства в целом. Особенное значение оказание скорой медицинской помощи приобретает при дорожно-транспортных происшествиях.

Для оказания скорой медицинской помощи используются мобильные бригады, находящиеся в различных медицинских учреждениях (больницы и т.д.) в ближайших к автомобильной дороге городах и населенных пунктах.

Пользователи платной автомобильной дороги могут вызвать скорую медицинскую помощь одним из 2 способов:

- с помощью обычного мобильного телефона, набрав номер 112;
- с помощью специальных устройств экстренной связи, расположенных вдоль

платной автомобильной дороги.

Мобильные бригады скорой медицинской помощи освобождены от платы за проезд по платной автомобильной дороге согласно Федеральному Закону № 257 Российской Федерации.

Взам. инв. №
Подпись и дата
Инв. № подл.

						5-625-ДПТ-1.1	Лист
							7
Изм.	Кол.уч	Лист	Недок	Подп.	Дата		

### Техническая помощь

В соответствии с европейской практикой услуги технической помощи на платных автомобильных дорогах предоставляются специализированными компаниями на основании заключенных договоров/контрактов. Концессионер проводит тендер на оказание услуг технической помощи на платной автомобильной дороге. На тендер выносятся следующие предложения:

- Оказание услуг технической помощи легковым автомобилям на участке платной автомобильной дороги протяженностью 50 км;
- Оказание услуг технической помощи грузовым автомобилям на участке платной автомобильной дороги протяженностью 50 км.

Устройство дополнительных сервисных мастерских вдоль платной автомобильной дороги нецелесообразно, так как требует значительных материальных затрат на выкуп земли, строительство, оборудование, набор персонала и эксплуатацию данных пунктов технической помощи. Более рациональным является использование услуг специализированных компаний, осуществляющих техническую помощь, сервисных центров и мастерских, расположенных в городах и населенных пунктах поблизости от платной автомобильной дороги. Автомобили, нуждающиеся в технической помощи, доставляются в эти сервисные мастерские с помощью эвакуаторов.

#### 1.3.2 Объекты инженерной инфраструктуры

На участке корректировки в районе Пуршевского кладбища предусмотрено размещение следующих объектов инженерной инфраструктуры:

- локальных очистных сооружений;
- трансформаторных подстанций;

Проектом предусмотрено переустройство ряда инженерных коммуникаций.

#### Переустройство линий электропередач

На всем протяжении проектируемая автомобильная дорога имеет пересечения и сближения с линиями электропередач различного напряжения.

В связи с тем, что поверхность покрытия проезжей части проектируемой дороги будет поднята минимум на 1,6 м (на основании таблицы 21 СНиП 2.05.02-85\*), а минимальное расстояние от ВЛ при пересечении и сближении с автомобильными дорогами (7м в соответствии с таблицей 2.5.35 ПУЭ изд. 7) не будет соблюдено, все перечисленные выше ВЛ подлежат переустройству.

Взам. инв. №	
Подпись и дата	
Инв. № подл.	

						5-625-ДПТ-1.1	Лист
							8
Изм.	Кол.уч	Лист	Нодок	Подп.	Дата		

### Переустройство сетей связи

Поскольку проектируемая автомобильная дорога проходит по территории с высоким уровнем заселения и развитой инфраструктурой, имеются многочисленные пересечения с сетями связи.

Переустройство сетей связи следует выполнять в соответствии с действующими нормативами, а также ТУ, полученными от балансодержателей.

Инв. № подл.	Подпись и дата	Взам. инв. №							5-625-ДПТ-1.1	Лист
										9
			Изм.	Кол.уч	Лист	Недок	Подп.	Дата		

**Ведомость переустраиваемых инженерных сетей участка прохождения в районе Пуршевского кладбища (ПК 13 - ПК 39)**

№	Местоположение		Наименование коммуникаций	Количество проводов, кабелей, труб	Владелец
	ПК	+			
1	2	3	4	5	6
1.	012	78	ВЛ 110кВ Кудиново- Минеральная, Малаховка- Минеральная	6 пр.+ 1 гр.	Филиал ОАО «МОЭСК» Восточные электрические сети
2.	026	69	Магистральный кабель связи		ОАО «Ростелеком», МРФ «Центр», Восточный ТЦТЭТ г.Ногинск
3.	027	85	Кабель военной связи	3 каб.	ОАО «Воентелеком»
4.	032	50	Кабель военной связи	2 каб.	ОАО «Воентелеком»
5.	039	81	ВЛ 6кВ	3 пр.	Филиал ОАО «МОЭСК» Восточные электрические сети, Балашихинский РЭС
6.	040	11	ВЛ 6кВ	3 пр.	Филиал ОАО «МОЭСК» Восточные электрические сети, Балашихинский РЭС
7.	040	11	каб. Связи ВОЛС	1 каб.	ООО «Нэт Бай Нэт»

Взам. инв. №	
Подпись и дата	
Инв. № подл.	

Изм.	Кол.уч	Лист	Нодок	Подп.	Дата

5-625-ДПТ-1.1

Лист

10

**1.4 Планируемые мероприятия по обеспечению сохранения применительно к территориальным зонам, в которых планируется размещение автомобильной дороги общего пользования федерального значения, фактических показателей обеспеченности территории объектами коммунальной, транспортной, социальной инфраструктур и фактических показателей территориальной доступности таких объектов для населения**

Строительство с последующей эксплуатацией на платной основе автомобильной дороги «Новый выход на МКАД с федеральной автомобильной дороги М-7 «Волга» на участке МКАД – км 60 (обходы г. Балашиха, Ногинск), Московская область» не нарушит фактических показателей обеспеченности территории объектами коммунальной, транспортной, социальной инфраструктур и фактических показателей территориальной доступности таких объектов для населения.

Реализация проекта придаст импульс развитию пригородной инфраструктуры: объектов логистики, гипермаркетов, промышленных предприятий, объектов досуга, рекреации и развлечений за счет значительного увеличения их транспортной доступности;

Инв. № подл.	Подпись и дата	Взам. инв. №							<b>5-625-ДПТ-1.1</b>	Лист
										11
			Изм.	Кол.уч	Лист	Недок	Подп.	Дата		



## 2. Положения об очередности планируемого развития территории, содержащие этапы проектирования, строительства, реконструкции объекта капитального строительства - автомобильной дороги общего пользования федерального значения

Реализация объекта «Строительство с последующей эксплуатацией на платной основе «Нового выхода на МКАД с федеральной автомобильной дороги М-7 «Волга» на участке МКАД – км 60 (обходы г. Балашиха, Ногинск), Московская область» планируется в два этапа.

Корректировка проекта планировки территории осуществляется в рамках первого этапа реализации объекта «Строительство с последующей эксплуатацией на платной основе «Нового выхода на МКАД с федеральной автомобильной дороги М-7 «Волга» (от начала трассы (ПК 0 + 00) до транспортной развязки № 2 (ПК 434+12,14) на пересечении с ЦКАД МО протяжённостью 43,568 км) на участке МКАД – км 60 (обходы г. Балашиха, Ногинск), Московская область», на участках:

- Участок прохождения в районе Пуршевского кладбища (ПК 13 - ПК 39). Площадь зоны размещения объекта (полосы отвода), подлежащей корректировке составляет 44,06 га, площадь придорожной полосы составляет 52 га.

Инв. № подл.	Подпись и дата	Взам. инв. №							5-625-ДПТ-1.1	Лист
			Изм.	Кол.уч	Лист	Недок	Подп.	Дата		12

**3. Каталог координат характерных точек действующих красных линий, утвержденных распоряжением ФДА Росавтодор от 30.03.2013 г. №312-р, подлежащих отмене**

№	Y	X
Контур 1		
1	463802,58	2219064,66
2	463802,53	2219065,13
3	463802,58	2219077,63
4	463802,57	2219090,86
5	463800,12	2219103,81
6	463797,72	2219116,15
7	463796,06	2219128,58
8	463794,32	2219141,26
9	463791,95	2219153,86
10	463789,62	2219166,01
11	463788,89	2219178,38
12	463788,07	2219191,24
13	463786,39	2219203,98
14	463784,68	2219216,54
15	463783,02	2219229,11
16	463781,30	2219241,74
17	463779,70	2219251,91
18	463778,08	2219262,03
19	463776,20	2219273,60
20	463772,30	2219307,90
21	463780,84	2219351,58
22	463809,32	2219379,32
23	463814,65	2219514,94
24	463783,43	2219701,97
25	463770,73	2219748,71
26	463699,02	2219994,66
27	463734,99	2220005,35
28	463770,95	2220016,04
29	463714,59	2220213,09
30	463610,10	2220183,21
31	463591,12	2220247,71
32	463536,51	2220228,01
33	463533,29	2220230,01
34	463501,79	2220276,79
35	463498,37	2220283,92
36	463495,06	2220294,95
37	463477,94	2220354,97
38	463481,96	2220355,94
39	463492,72	2220395,77

Инв. № подл.	Подпись и дата	Взам. инв. №

Изм.	Кол.уч	Лист	Недок	Подп.	Дата

5-625-ДПТ-1.1

40	463482,68	2220434,77
41	463471,62	2220446,14
42	463452,37	2220518,48
43	463436,23	2220514,00
44	463434,80	2220520,54
45	463433,41	2220527,10
46	463432,04	2220533,66
47	463430,71	2220540,23
48	463429,40	2220546,81
49	463428,13	2220553,39
50	463426,88	2220559,97
51	463425,67	2220566,56
52	463424,48	2220573,16
53	463423,33	2220579,76
54	463422,20	2220586,37
55	463421,11	2220592,98
56	463420,05	2220599,60
57	463419,02	2220606,22
58	463418,01	2220612,85
59	463417,04	2220619,48
60	463416,10	2220626,12
61	463415,19	2220632,76
62	463414,31	2220639,41
63	463413,46	2220646,05
64	463412,64	2220652,71
65	463411,85	2220659,36
66	463411,10	2220666,02
67	463410,37	2220672,68
68	463409,67	2220679,35
69	463409,01	2220686,02
70	463408,37	2220692,69
71	463407,77	2220699,37
72	463407,19	2220706,05
73	463414,34	2220707,08
74	463411,77	2220747,00
75	463404,37	2220746,52
76	463404,20	2220749,74
77	463404,03	2220752,97
78	463403,87	2220756,19
79	463403,71	2220759,42
80	463403,56	2220762,64
81	463403,42	2220765,87
82	463403,29	2220769,09
83	463403,16	2220772,32

Инв. № подл.	Подпись и дата	Взам. инв. №

Изм.	Кол.уч	Лист	Недок	Подп.	Дата

5-625-ДПТ-1.1

84	463403,05	2220775,54
85	463402,93	2220778,77
86	463402,83	2220782,00
87	463402,73	2220785,22
88	463402,64	2220788,45
89	463402,56	2220791,68
90	463402,48	2220794,91
91	463402,41	2220798,13
92	463402,35	2220801,36
93	463402,30	2220804,59
94	463402,25	2220807,82
95	463402,21	2220811,04
96	463402,17	2220814,27
97	463402,15	2220817,50
98	463402,13	2220820,73
99	463402,15	2220817,50
100	463402,13	2220820,73
101	463402,68	2220848,53
102	463403,53	2220860,79
103	463403,93	2220873,05
104	463404,43	2220885,43
105	463403,86	2220897,86
106	463403,83	2220898,58
107	463403,99	2220901,65
108	463404,15	2220904,73
109	463404,31	2220907,80
110	463404,48	2220910,88
111	463404,66	2220913,95
112	463404,85	2220917,02
113	463405,04	2220920,10
114	463405,24	2220923,17
115	463405,44	2220926,24
116	463405,65	2220929,31
117	463405,87	2220932,38
118	463406,10	2220935,45
119	463406,33	2220938,52
120	463406,56	2220941,59
121	463406,81	2220944,66
122	463407,06	2220947,73
123	463407,31	2220950,80
124	463407,58	2220953,87
125	463407,85	2220956,93
126	463408,12	2220960,00
127	463408,40	2220963,07

Инв. № подл.	Подпись и дата	Взам. инв. №

Изм.	Кол.уч	Лист	Недок	Подп.	Дата
------	--------	------	-------	-------	------

5-625-ДПТ-1.1

128	463408,69	2220966,13
129	463408,99	2220969,20
130	463409,29	2220972,26
131	463409,60	2220975,32
132	463409,91	2220978,39
133	463410,23	2220981,45
134	463410,56	2220984,51
135	463410,89	2220987,57
136	463411,67	2220994,36
137	463413,16	2221006,48
138	463413,57	2221010,23
139	463414,74	2221019,31
140	463415,97	2221028,38
141	463417,26	2221037,45
142	463418,61	2221046,50
143	463420,01	2221055,55
144	463421,46	2221064,59
145	463422,98	2221073,62
146	463424,55	2221082,64
147	463426,18	2221091,64
148	463427,86	2221100,64
149	463429,60	2221109,63
150	463431,40	2221118,61
151	463433,25	2221127,57
152	463435,16	2221136,53
153	463437,12	2221145,47
154	463439,15	2221154,40
155	463441,22	2221163,32
156	463443,36	2221172,22
157	463445,54	2221181,11
158	463447,79	2221189,98
159	463450,09	2221198,85
160	463452,45	2221207,69
161	463454,86	2221216,52
162	463457,32	2221225,34
163	463459,85	2221234,14
164	463462,42	2221242,93
165	463465,05	2221251,69
166	463467,74	2221260,45
167	463470,48	2221269,18
168	463471,06	2221271,01
169	463472,24	2221274,69
170	463473,43	2221278,37
171	463474,63	2221282,04

Инв. № подл.	Подпись и дата	Взам. инв. №

Изм.	Кол.уч	Лист	Недок	Подп.	Дата

5-625-ДПТ-1.1

172	463475,83	2221285,72
173	463477,05	2221289,40
174	463478,27	2221293,08
175	463479,82	2221297,68
176	463481,37	2221302,29
177	463482,94	2221306,89
178	463484,84	2221312,43
179	463486,75	2221317,97
180	463488,99	2221324,44
181	463491,58	2221331,84
182	463495,16	2221342,04
183	463502,42	2221362,54
184	463510,92	2221386,51
185	463519,20	2221409,94
186	463522,18	2221418,44
187	463524,48	2221425,07
188	463524,88	2221426,23
189	463530,58	2221424,45
190	463560,29	2221453,07
191	463571,74	2221491,68
192	463568,10	2221507,13
193	463588,79	2221579,07
194	463570,15	2221584,21
195	463570,65	2221586,48
196	463571,13	2221588,74
197	463571,62	2221591,01
198	463572,09	2221593,28
199	463572,57	2221595,55
200	463573,04	2221597,83
201	463573,51	2221600,10
202	463573,97	2221602,37
203	463574,43	2221604,65
204	463574,88	2221606,92
205	463575,33	2221609,20
206	463575,77	2221611,48
207	463576,21	2221613,76
208	463576,65	2221616,03
209	463577,08	2221618,31
210	463577,51	2221620,59
211	463577,93	2221622,88
212	463578,35	2221625,16
213	463578,77	2221627,44
214	463579,18	2221629,72
215	463579,58	2221632,01

Инв. № подл.	Подпись и дата	Взам. инв. №

Изм.	Кол.уч	Лист	Недок	Подп.	Дата

5-625-ДПТ-1.1

216	463579,99	2221634,29
217	463580,38	2221636,58
218	463580,78	2221638,87
219	463581,17	2221641,15
220	463581,55	2221643,44
221	463581,93	2221645,73
222	463582,31	2221648,02
223	463582,68	2221650,31
224	463590,24	2221649,29
225	463596,97	2221689,86
Контур 2		
227	463503,07	2221699,87
228	463502,41	2221693,96
229	463501,48	2221681,81
230	463500,42	2221669,77
231	463499,33	2221657,70
232	463498,14	2221645,87
233	463495,89	2221634,21
234	463493,46	2221622,31
235	463491,22	2221610,38
236	463502,55	2221695,17
237	463475,61	2221614,92
238	463454,93	2221542,98
239	463443,65	2221531,82
240	463432,84	2221493,03
241	463442,81	2221452,99
242	463446,77	2221451,96
243	463444,60	2221445,72
244	463441,68	2221437,41
245	463433,46	2221414,15
246	463424,95	2221390,14
247	463417,67	2221369,56
248	463414,03	2221359,21
249	463411,39	2221351,66
250	463409,09	2221345,04
251	463407,13	2221339,34
252	463405,17	2221333,64
253	463403,55	2221328,87
254	463401,94	2221324,10
255	463400,34	2221319,32
256	463399,06	2221315,48
257	463397,79	2221311,63
258	463396,53	2221307,79
259	463395,27	2221303,93

Инв. № подл.	Подпись и дата	Взам. инв. №

Изм.	Кол.уч	Лист	Недок	Подп.	Дата
------	--------	------	-------	-------	------

260	463394,03	2221300,07
261	463392,79	2221296,21
262	463392,17	2221294,26
263	463388,11	2221281,26
264	463384,16	2221268,23
265	463380,33	2221255,16
266	463376,61	2221242,06
267	463373,02	2221228,93
268	463369,53	2221215,76
269	463366,16	2221202,57
270	463362,91	2221189,34
271	463359,78	2221176,09
272	463356,77	2221162,81
273	463353,87	2221149,51
274	463351,09	2221136,18
275	463348,42	2221122,82
276	463345,88	2221109,44
277	463343,45	2221096,04
278	463341,15	2221082,62
279	463338,96	2221069,18
280	463336,89	2221055,72
281	463334,94	2221042,24
282	463333,10	2221028,75
283	463331,39	2221015,24
284	463329,80	2221001,72
285	463328,33	2220988,18
286	463326,97	2220974,63
287	463325,74	2220961,07
288	463324,62	2220947,49
289	463323,63	2220933,91
290	463322,76	2220920,32
291	463322,00	2220906,73
292	463321,07	2220902,78
293	463318,08	2220889,64
294	463317,50	2220876,35
295	463317,04	2220863,46
296	463316,86	2220850,57
297	463316,78	2220837,64
298	463317,13	2220824,72
299	463317,60	2220811,54
300	463319,85	2220798,42
301	463320,35	2220795,66
302	463320,46	2220790,89
303	463320,58	2220786,12

Инв. № подл.	Подпись и дата	Взам. инв. №

Изм.	Кол.уч	Лист	Недок	Подп.	Дата



304	463320,72	2220781,35
305	463320,87	2220776,58
306	463321,04	2220771,81
307	463321,22	2220767,04
308	463321,42	2220762,27
309	463321,63	2220757,50
310	463321,86	2220752,74
311	463322,10	2220747,97
312	463322,36	2220743,20
313	463322,63	2220738,44
314	463322,91	2220733,68
315	463323,21	2220728,91
316	463323,53	2220724,15
317	463323,86	2220719,39
318	463324,20	2220714,63
319	463324,56	2220709,87
320	463324,94	2220705,12
321	463325,33	2220700,36
322	463325,73	2220695,61
323	463326,15	2220690,85
324	463326,58	2220686,10
325	463327,03	2220681,35
326	463327,49	2220676,60
327	463327,97	2220671,85
328	463328,46	2220667,10
329	463328,97	2220662,36
330	463329,49	2220657,62
331	463329,89	2220652,58
332	463330,72	2220642,74
333	463331,61	2220633,03
334	463332,14	2220620,28
335	463332,79	2220607,15
336	463334,79	2220594,21
337	463336,82	2220581,69
338	463336,83	2220581,63
339	463339,25	2220568,79
340	463341,74	2220556,16
341	463344,36	2220543,57
342	463347,08	2220530,99
343	463349,95	2220518,45
344	463352,89	2220506,07
345	463355,28	2220493,58
346	463357,81	2220480,95
347	463359,30	2220474,15

Инв. № подл.	Подпись и дата	Взам. инв. №

Изм.	Кол.уч	Лист	Недок	Подп.	Дата

5-625-ДПТ-1.1

348	463360,82	2220467,40
349	463363,49	2220455,83
350	463366,13	2220445,30
351	463367,96	2220438,17
352	463369,80	2220431,08
353	463371,95	2220422,58
354	463374,12	2220414,07
355	463376,31	2220405,59
356	463378,75	2220396,20
357	463382,53	2220381,80
358	463416,52	2220275,16
359	463408,20	2220273,52
360	463395,79	2220234,18
361	463404,19	2220194,79
362	463414,77	2220182,96
363	463430,99	2220109,88
364	463454,92	2220115,47
365	463503,99	2219902,39
366	463448,60	2219863,41
367	463512,68	2219671,14
368	463558,25	2219467,23
369	463566,03	2219452,51
370	463637,46	2219317,49
371	463673,17	2219292,02
372	463686,33	2219251,23
373	463688,45	2219239,09
374	463690,52	2219226,94
375	463692,61	2219214,79
376	463694,64	2219202,67
377	463696,49	2219190,52
378	463698,29	2219178,36
379	463699,93	2219166,18
380	463701,53	2219153,90
381	463703,42	2219141,66
382	463705,24	2219129,45
383	463707,15	2219117,25
384	463708,99	2219105,18
385	463710,21	2219093,04
386	463711,40	2219080,74
387	463712,69	2219068,46
388	463713,15	2219063,93
389	463711,69	2219063,83
390	463704,08	2219047,52

Инв. № подл.	Подпись и дата	Взам. инв. №

Изм.	Кол.уч	Лист	Недок	Подп.	Дата

5-625-ДПТ-1.1

#### 4. Каталог координат характерных точек устанавливаемых красных линий

N	X	Y
Контур 1		
1	463802,53	2219065,13
2	463781,58	2219120,41
3	463773,93	2219154,37
4	463733,63	2219292,64
5	463714,15	2219354,71
6	463710,20	2219365,68
7	463698,84	2219397,22
8	463683,66	2219435,19
9	463628,49	2219544,79
10	463618,08	2219563,05
Контур 2		
11	463602,05	2219588,68
12	463595,01	2219598,49
13	463457,37	2219838,55
14	463449,12	2219863,33
15	463428,78	2219897,74
16	463421,02	2219911,60
17	463397,09	2219982,18
18	463389,50	2220011,00
19	463377,73	2220055,72
20	463366,43	2220126,04
21	463361,86	2220146,93
22	463360,88	2220151,43
23	463363,00	2220169,81
24	463371,88	2220182,53
25	463416,87	2220205,12
26	463426,73	2220219,36
27	463431,61	2220241,78
28	463392,80	2220417,25
29	463392,41	2220423,18
30	463395,45	2220426,33
31	463423,77	2220431,59
32	463407,03	2220506,43
33	463367,29	2220684,20
34	463350,04	2220764,59
35	463344,00	2220780,25
36	463266,56	2220762,76
37	463255,05	2220760,58
38	463251,07	2220759,83
39	463233,39	2220759,38

Инв. № подл.	Взам. инв. №
Подпись и дата	

Изм.	Кол.уч	Лист	Недок	Подп.	Дата

5-625-ДПТ-1.1

40	463235,28	2220778,35
41	463246,78	2220823,94
42	463250,77	2220839,76
43	463253,31	2220849,83
44	463254,02	2220854,98
Контур 3		
45	463258,96	2220876,95
46	463273,82	2220906,50
47	463279,78	2220943,12
48	463281,38	2220952,93
49	463286,77	2220957,10
50	463303,55	2220970,08
51	463308,52	2220982,93
52	463317,46	2221006,03
53	463310,61	2221037,03
54	463340,66	2221099,05
55	463383,28	2221182,00
56	463407,87	2221234,11
57	463417,29	2221268,15
58	463423,67	2221268,81
59	463450,87	2221329,00
60	463452,65	2221330,34
61	463464,54	2221324,61
62	463470,87	2221337,72
63	463482,69	2221362,24
64	463471,28	2221367,74
65	463470,96	2221369,25
66	463475,44	2221378,69
67	463490,98	2221415,48
68	463503,28	2221444,73
69	463514,98	2221454,47
70	463526,86	2221464,37
71	463540,42	2221501,11
72	463538,23	2221513,69
73	463535,36	2221530,16
74	463538,99	2221542,75
75	463557,38	2221609,15
76	463589,27	2221690,92
Контур 4		
77	463489,84	2221658,91
78	463489,06	2221655,13
79	463483,56	2221628,56
80	463478,98	2221606,36
81	463470,43	2221572,52

Взам. инв. №	
Подпись и дата	
Инв. № подл.	

Изм.	Кол.уч	Лист	Недок	Подп.	Дата

5-625-ДПТ-1.1

82	463448,99	2221550,86
83	463437,53	2221518,09
84	463437,79	2221510,50
85	463438,79	2221481,03
86	463406,90	2221408,24
87	463370,26	2221328,56
88	463353,08	2221292,91
89	463341,26	2221268,40
90	463299,19	2221172,12
91	463251,29	2221066,86
92	463226,03	2221048,40
93	463221,09	2221036,50
94	463212,54	2221015,93
95	463216,80	2220985,97
96	463213,08	2220976,27
97	463193,67	2220925,61
98	463187,47	2220909,42
99	463178,27	2220885,39
Контур 5		
100	463168,95	2220856,69
101	463163,67	2220838,31
102	463163,60	2220838,06
103	463160,11	2220818,06
104	463152,87	2220776,58
105	463139,71	2220731,88
106	463128,41	2220707,35
107	463123,47	2220685,26
108	463109,05	2220644,71
109	463091,21	2220598,12
110	463078,81	2220546,99
111	463072,99	2220490,21
112	463073,56	2220483,77
113	463077,05	2220444,03
114	463077,05	2220422,75
115	463071,37	2220416,51
116	463021,27	2220389,94
117	463013,30	2220363,37
118	463020,62	2220328,47
119	463053,35	2220172,46
120	463059,87	2220158,35
121	463074,91	2220146,96
122	463137,84	2220128,75
123	463143,24	2220121,17
124	463152,16	2220093,18

Инв. № подл.	Подпись и дата	Взам. инв. №

Изм.	Кол.уч	Лист	Недок	Подп.	Дата

5-625-ДПТ-1.1

125	463153,08	2220090,29
126	463173,34	2220040,16
127	463202,07	2219991,05
128	463234,32	2219944,22
129	463291,07	2219883,89
130	463302,10	2219835,97
131	463308,29	2219824,25
132	463359,24	2219761,91
133	463350,01	2219752,46
134	463356,82	2219743,20
135	463358,91	2219740,46
136	463373,73	2219720,68
Контур 6		
137	463512,89	2219594,28
138	463546,23	2219537,86
139	463573,13	2219507,38
140	463622,52	2219407,51
141	463653,18	2219334,88
142	463655,42	2219328,17
143	463655,55	2219327,78
144	463687,91	2219230,92
145	463710,69	2219138,93
146	463713,15	2219063,93
147	463711,69	2219063,83
148	463704,08	2219047,52

Инв. № подл.						Взам. инв. №
Подпись и дата						Лист
<b>5-625-ДПТ-1.1</b>						25
Изм.	Кол.уч	Лист	Недок	Подп.	Дата	

### 5. Каталог координат характерных точек планируемой к установлению придорожной полосы

№	X	Y
Контур 1		
1	463903,02	2219082,14
2	463877,59	2219149,26
3	463870,81	2219179,37
4	463829,35	2219321,60
5	463808,94	2219386,64
6	463792,33	2219432,74
7	463774,91	2219476,31
8	463767,96	2219490,13
Контур 2		
9	463765,17	2219495,66
10	463716,65	2219592,07
11	463693,79	2219632,15
12	463681,01	2219650,20
13	463549,40	2219879,75
14	463540,86	2219905,40
15	463512,39	2219953,56
16	463492,91	2220011,00
17	463475,69	2220076,43
18	463468,80	2220119,30
19	463484,56	2220127,21
20	463520,21	2220178,71
21	463534,00	2220241,93
22	463510,97	2220346,05
23	463543,99	2220352,18
24	463464,97	2220705,60
25	463446,17	2220793,23
26	463417,94	2220866,50
Контур 3		
27	463417,52	2220867,59
28	463413,84	2220877,12
Контур 4		
29	463372,41	2220889,75
30	463373,75	2220897,97
31	463386,75	2220908,03
32	463421,63	2220998,10
33	463415,75	2221024,69
34	463430,14	2221054,39
35	463472,99	2221137,80
36	463490,65	2221175,21
37	463491,14	2221175,26
38	463500,59	2221196,18

Инв. № подл.	Взам. инв. №
Подпись и дата	

Изм.	Кол.уч	Лист	Недок	Подп.	Дата

5-625-ДПТ-1.1

39	463511,14	2221191,09
40	463616,22	2221408,84
41	463613,45	2221410,17
42	463643,56	2221491,74
43	463637,79	2221524,83
44	463652,40	2221577,56
45	463694,59	2221685,75
Контур 5		
47	463396,29	2221700,38
48	463381,49	2221628,74
49	463380,16	2221623,47
50	463362,04	2221605,16
51	463336,95	2221533,41
52	463338,08	2221500,34
53	463315,67	2221449,20
54	463279,79	2221371,17
55	463250,37	2221310,15
56	463235,08	2221275,13
Контур 6		
57	463223,18	2221247,87
58	463220,66	2221242,10
Контур 7		
59	463217,25	2221234,29
60	463207,86	2221212,85
61	463171,13	2221132,14
62	463144,42	2221112,62
63	463109,68	2221028,97
64	463114,15	2220997,55
65	463079,05	2220905,95
66	463070,14	2220874,90
Контур 8		
67	463067,72	2220866,46
68	463066,01	2220860,52
69	463062,72	2220841,05
Контур 9		
70	463061,35	2220832,93
71	463055,34	2220799,38
72	463045,84	2220767,11
73	463033,14	2220739,55
74	463027,21	2220713,03
75	463013,92	2220675,65
76	462995,56	2220628,01
77	462980,02	2220563,95
78	462972,54	2220490,93
79	462973,69	2220477,89

Взам. инв. №	
Подпись и дата	
Инв. № подл.	

Изм.	Кол.уч	Лист	Недок	Подп.	Дата

5-625-ДПТ-1.1



80	462937,49	2220458,69
81	462910,21	2220367,74
82	462957,81	2220140,81
83	462979,59	2220093,70
84	463029,32	2220056,05
85	463063,00	2220046,30
86	463083,35	2219995,94
87	463117,62	2219937,37
88	463156,28	2219881,24
89	463199,69	2219835,09
90	463207,58	2219800,81
91	463224,54	2219768,70
92	463225,26	2219767,83
93	463218,74	2219761,15
94	463281,24	2219677,49
Контур 10		
95	463282,28	2219676,07
96	463310,73	2219637,91
97	463361,99	2219609,07
98	463386,10	2219597,77
Контур 11		
99	463391,96	2219595,03
100	463395,84	2219593,21
101	463427,35	2219542,46
102	463464,98	2219478,80
103	463489,37	2219451,16
104	463531,55	2219365,87
105	463559,55	2219299,53
106	463591,80	2219203,01
107	463611,09	2219125,12
108	463612,33	2219087,38
109	463583,99	2219026,63

Инв. № подл.	Подпись и дата	Взам. инв. №							<b>5-625-ДПТ-1.1</b>	Лист
			Изм.	Кол.уч	Лист	Недок	Подп.	Дата		28

**Приложение 1. Распоряжение о подготовке документации по планировке территории объекта «Строительство с последующей эксплуатацией на платной основе «Нового выхода на МКАД с федеральной автомобильной дороги М-7 «Волга» на участке МКАД – км 60 (обходы г. Балашиха, Ногинск), Московская область»**



**МИНИСТЕРСТВО ТРАНСПОРТА РОССИЙСКОЙ ФЕДЕРАЦИИ  
ФЕДЕРАЛЬНОЕ ДОРОЖНОЕ АГЕНТСТВО  
(РОСАВТОДОР)  
РАСПОРЯЖЕНИЕ**

26.10.2012

Москва

№ 793-р

**О подготовке документации по планировке территории объекта «Строительство с последующей эксплуатацией на платной основе «Нового выхода на Московскую кольцевую автомобильную дорогу с федеральной автомобильной дороги М-7 «Волга» на участке МКАД - км 60 (обходы г. Балашиха, Ногинск), Московская область»**

В соответствии со статьей 45 Градостроительного кодекса Российской Федерации, постановлением Правительства Российской Федерации от 15 февраля 2011 г. № 77 «О порядке подготовки документации по планировке территории, осуществляемой по решению уполномоченного федерального органа исполнительной власти», пунктом 5.4.1 (2) Положения о Федеральном дорожном агентстве, утвержденного постановлением Правительства Российской Федерации от 23 июля 2004 г. № 374, и на основании обращения Государственной компании «Российские автомобильные дороги» от 06.08.2012 № 8141-ИЗ:

1. Принять решение о подготовке документации по планировке территории объекта «Строительство с последующей эксплуатацией на платной основе «Нового выхода на Московскую кольцевую автомобильную дорогу с федеральной автомобильной дороги М-7 «Волга» на участке МКАД - км 60 (обходы г. Балашиха, Ногинск), Московская область».
2. Государственной компании «Российские автомобильные дороги» представить на утверждение в Росавтодор документацию по планировке территории, разработанную в соответствии с заданием на подготовку документации по планировке территории, являющимся приложением к настоящему распоряжению.
3. Управлению строительства и проектирования автомобильных дорог (С.Н. Чурилов):

в десятидневный срок с момента утверждения настоящего распоряжения обеспечить направление уведомлений о принятии Росавтодором решения, указанного в пункте 1 настоящего распоряжения, главам городских поселений Люберцы, Красково Люберецкого муниципального района, городского поселения Электроугли, сельских поселений Аксено-Бутырское, Буньковское Ногинского муниципального района, сельского поселения Малодубенское Орехово-Зуевского муниципального района, городского округа Электросталь;

письменно уведомить Государственную компанию «Российские автомобильные дороги» о принятом Росавтодором решении, указанном в пункте 1 настоящего распоряжения.

4. Контроль за исполнением настоящего распоряжения оставляю за собой.

Заместитель руководителя

С.Ю. Потапов

И.С. Брагин  
(495) 687-14-65

Взам. инв. №	
Подпись и дата	
Инв. № подл.	

Изм.	Кол.уч	Лист	Недок	Подп.	Дата

5-625-ДПТ-1.1

Лист

29

**Приложение 2. Распоряжение внесение изменений в распоряжение Федерального дорожного агентства от 26.10.2012 № 793-р «О подготовке документации по планировке территории объекта «Строительство с последующей эксплуатацией на платной основе «Нового выхода на МКАД с федеральной автомобильной дороги М-7 «Волга» на участке МКАД – км 60 (обходы г. Балашиха, Ногинск), Московская область»**



*Росавтодор  
Россия*

**МИНИСТЕРСТВО ТРАНСПОРТА РОССИЙСКОЙ ФЕДЕРАЦИИ  
ФЕДЕРАЛЬНОЕ ДОРОЖНОЕ АГЕНТСТВО  
(РОСАВТОДОР)  
РАСПОРЯЖЕНИЕ**

28.04.2016

Москва

№ 693-р

О внесении изменений в распоряжение Федерального дорожного агентства от 26.10.2012 № 793-р «О подготовке документации по планировке территории объекта «Строительство с последующей эксплуатацией на платной основе «Нового выхода на Московскую кольцевую автомобильную дорогу с федеральной автомобильной дороги М-7 «Волга» на участке МКАД - км 60 (обходы г. Балашиха, Ногинск), Московская область»

На основании обращения Государственной компании «Российские автомобильные дороги» от 14 апреля 2016 г. № 4095-03:

Внести в распоряжение Федерального дорожного агентства от 26.10.2012 № 793-р «О подготовке документации по планировке территории объекта «Строительство с последующей эксплуатацией на платной основе «Нового выхода на Московскую кольцевую автомобильную дорогу с федеральной автомобильной дороги М-7 «Волга» на участке МКАД - км 60 (обходы г. Балашиха, Ногинск), Московская область» (далее - Распоряжение) следующие изменения:

- 1) пункты 2, 3 Распоряжения изложить в следующей редакции:  
«2. Государственной компании «Российские автомобильные дороги»:

представить на утверждение в Росавтодор документацию по планировке территории, разработанную в соответствии с заданием на подготовку документации по планировке территории, являющимся приложением к настоящему распоряжению;

в десятидневный срок с момента утверждения настоящего распоряжения обеспечить направление уведомлений о принятии Росавтодором решения, указанного в пункте 1 настоящего распоряжения, главе сельского поселения Малодубенское Орехово-Зуевского муниципального района, главе городского поселения Большие Дворы, главе сельского поселения Кузнецовское Павлово-Посадского муниципального района, главе сельского поселения Аксено-Бутырское, главе сельского поселения Буньковское Ногинского муниципального района, главе городского поселения Красково Люберецкого района, главе городского округа

Взам. инв. №	
Подпись и дата	
Инв. № подл.	

Изм.	Кол.уч	Лист	Недок	Подп.	Дата

5-625-ДПТ-1.1

Лист

30

2

Балашиха, главе муниципального образования город Ногинск, главе муниципального образования город Электроугли, главе муниципального образования городской округ Электросталь Московской области.»;

2) пункт 4 Распоряжения считать пунктом 3;

3) пункт 5 задания, являющегося приложением к Распоряжению, изложить в следующей редакции:

«5	Наименование и местоположение объекта	Строительство с последующей эксплуатацией на платной основе «Нового выхода на Московскую кольцевую автомобильную дорогу с федеральной автомобильной дороги М-7 «Волга» на участке МКАД - км 60 (обходы г. Балашиха, Ногинск), Московская область Местоположение: Российская Федерация, Московская область, Орехово-Зуевский район: сельское поселение Малодубенское; Павлово-Посадский район: городское поселение Большие Дворы, сельское поселение Кузнецовское; Ногинский район: сельское поселение Аксено-Бутырское, сельское поселение Буньковское; Люберецкий район: городское поселение Красково; городской округ Балашиха, город Ногинск, город Электроугли, городской округ Электросталь»
----	---------------------------------------	--

Заместитель руководителя



А.А. Костюк

Е.В. Богомолова  
 (495)687-88-23 (доб. 50-231)

Взам. инв. №	
Подпись и дата	
Инв. № подл.	

Изм.	Кол.уч	Лист	Недок	Подп.	Дата	

5-625-ДПТ-1.1

**Приложение 3. Письмо Главного управления архитектуры и градостроительства Московской области от 07.07.2017 № 31Исх-59736/08-19**



**ГЛАВНОЕ УПРАВЛЕНИЕ АРХИТЕКТУРЫ И  
ГРАДОСТРОИТЕЛЬСТВА МОСКОВСКОЙ ОБЛАСТИ  
(ГЛАВАРХИТЕКТУРА МОСКОВСКОЙ ОБЛАСТИ)**

143407, Московская область, г. Красногорск,  
бульвар Строителей, д.1

тел.: (498) 602-84-70  
E-mail: glavvarh@mosreg.ru; www.guag.mosreg.ru

07.07.2017 № 31Исх-59736/08-19

на № \_\_\_\_\_ от \_\_\_\_\_  
Г \_\_\_\_\_ 7

Члену правления  
Государственной компании  
«Российские автомобильные дороги»

И.Ю. Зубареву

127006, Москва, Страстной б-р, д. 9

Уважаемый Игорь Юрьевич!

Главное управление архитектуры и градостроительства Московской области рассмотрело и с учётом одобрения Градостроительным советом Московской области на заседании 20.06.2017 г., согласовывает документацию по корректировке проекта планировки территории и проекта межевания территории объекта федерального значения: «Строительство с последующей эксплуатацией на платной основе «Нового выхода на МКАД с федеральной автомобильной дороги М-7 «Волга» на участке МКАД – км 60 (обходы г. Балашиха, Ногинск), Московская область» на участках км 1+300 – км 3+900 и км 14+300 – км 16+900.

Копия выписки из Протокола № 24 заседания Градостроительного совета Московской области от 20.06.2017 г. прилагается.

Приложение: на 1 л. в 1 экз.

Заместитель начальника  
Главного управления

Ю.А. Новосёлов

Кожин О.В.  
(498) 602-8470 доп. 55121

025413

Взам. инв. №	
Подпись и дата	
Инв. № подл.	

Изм.	Кол.уч	Лист	Недок	Подп.	Дата

МСЭД



**МИНИСТЕРСТВО СТРОИТЕЛЬНОГО КОМПЛЕКСА  
МОСКОВСКОЙ ОБЛАСТИ**

бульвар Строителей, д. 1, г. Красногорск,  
Московская область, 143407

тел. (498) 626-30-00  
факс (498) 626-30-01  
e-mail: minstrk@mosreg.ru

Начальнику Главного управления  
архитектуры и градостроительства  
Московской области

В.В. Гордиенко

Уважаемый Владислав Валерьевич!

В соответствии с письмом Главного управления архитектуры и градостроительства Московской области от 23.06.2017 № 31Исх-54780/ и п. 7.2 Регламента Градостроительного совета Московской области (далее – Совет), утвержденного постановлением Правительства Московской области от 08.04.2015 № 221/7 сообщая Вам о том, что вопрос о корректировке проекта планировки территории и проекта межевания территории объекта «Строительство с последующей эксплуатацией на платной основе «Нового выхода на МКАД с федеральной автомобильной дороги М-7 «Волга» на участке МКАД – км 60 (обходы г. Балашиха, Ногинск), Московская область» на участках км 1+300 – км 3+900 и км 14+300 – км 16+900 рассмотрен на заседании Совета 20.06.2017 и приняты решения:

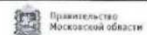
1. Согласовать документацию по корректировке проекта планировки территории и проекта межевания территории объекта: «Строительство с последующей эксплуатацией на платной основе «Нового выхода на МКАД с федеральной автомобильной дороги М-7 «Волга» на участке МКАД – км 60 (обходы г. Балашиха, Ногинск), Московская область» на участках км 1+300 – км 3+900 и км 14+300 – км 16+900.

Приложение: Регламент Градостроительного совета Московской области  
на 4 л. в 1 экз.

Первый заместитель министра

И.А. Федотова

Документ создан в электронной форме. № 20Исх-11652/ГС от 05.07.2017. Исполнитель:Бородич А.С.  
Страница 1 из 6. Страница создана: 03.07.2017 11:35



Документ создан в электронной форме. № 31Исх-59736/08-19 от 07.07.2017. Исполнитель:Кожин О.В.  
Страница 2 из 2. Страница создана: 07.07.2017 11:49



Взам. инв. №
Подпись и дата
Инв. № подл.

Изм.	Кол.уч	Лист	Недок	Подп.	Дата

5-625-ДПТ-1.1



**Приложение 4. Письмо Администрации муниципального образования Люберецкий муниципальный район Московской области от 09.06.2017 № 150-01Исх-2610/1-1-22**



**АДМИНИСТРАЦИЯ  
МУНИЦИПАЛЬНОГО ОБРАЗОВАНИЯ  
ЛЮБЕРЕЦКИЙ МУНИЦИПАЛЬНЫЙ РАЙОН  
МОСКОВСКОЙ ОБЛАСТИ**

Октябрьский проспект, д. 190, г. Люберцы Московской области, 140000  
Тел. (495) 554-60-83, факс (495) 503-15-22, E-mail: adm lubreg@yandex.ru  
ОКПО 04034252 ОГРН 1025003213179 ИНН/КПП 5027036758/502701001

№ \_\_\_\_\_  
На № \_\_\_\_\_ от \_\_\_\_\_

Заместителю начальника  
Главного управления  
архитектуры и градостроительства  
Московской области  
Ю.А. Новосёлову

Уважаемый Юрий Александрович!

Ваше обращение по вопросу о рассмотрении материалов проектной документации по планировке территории участка автомобильной дороги М-7 "Волга" и подготовки заключения, по поручению рассмотрено.

По данному вопросу повторно сообщаем, что администрация Люберецкого муниципального района согласовывает трассировку указанной автодороги в границах Люберецкого района.

Ввиду прохождения автодороги через земли лесного фонда, считаю нецелесообразным предусмотренное расширение проезжей части для размещения МФЗК для грузового и легкового автотранспорта и поста ДПС.

Заместитель Руководителя администрации

С.А. Таневский

Ясинский В.Н.

Документ создан в электронной форме № 150-01Исх-2610/1-1-22 от 09.06.2017. Исполнитель: Пантелеев Ю.Н.  
Страница 1 из 2. Страница создана: 09.06.2017 14:42



Взам. инв. №
Подпись и дата
Инв. № подл.

Изм.	Кол.уч	Лист	Недок	Подп.	Дата
------	--------	------	-------	-------	------

5-625-ДПТ-1.1

Лист

34

*Строительство с последующей эксплуатацией на платной основе «Нового выхода на МКАД с федеральной автомобильной дороги М-7 «Волга» на участке МКАД – км 60 (обходы г. Балашиха, Ногинск), Московская область»*  
*Внесение изменений в документацию по планировке территории*

Лист согласования к документу № 150-01Исх-2610/1-1-22 от 09.06.2017. В ответ на № 150-01ВХ-4215/ (12.05.2017)  
 Инициатор согласования: Пантелеев Ю.Н. Начальника управления архитектуры и строительства  
 Согласование инициировано: 09.06.2017 14:42

ЛИСТ СОГЛАСОВАНИЯ		Тип согласования: <b>последовательное</b>		
№	ФИО	Срок согласования	Результат согласования	Замечания/Комментарии
1	Таневский С.А.		ЭП Подписано 09.06.2017 14:43	-

Взам. инв. №	
Подпись и дата	
Инв. № подл.	

Изм.	Кол.уч	Лист	Недок	Подп.	Дата

**5-625-ДПТ-1.1**



**Приложение 5. Письмо Администрации городского округа Балашиха от 25.05.2017 № 101Исх-3430**



**АДМИНИСТРАЦИЯ ГОРОДСКОГО ОКРУГА БАЛАШИХА**

143900, Московская область, г. Балашиха, пр. Ленина, д. 11  
тел. (495) 525 4067, тел./факс (495) 529 4789 E-mail: ud@balashiha.ru

№ \_\_\_\_\_  
на № \_\_\_\_\_ от \_\_\_\_\_

**Заместителю начальника  
Главного управления  
архитектуры и градостроительства  
Московской области  
Новосёлову Ю.А.**  
123592 г. Москва, ул. Кулакова 20, к.1

**Уважаемый Юрий Александрович!**

Администрация Городского округа Балашиха рассмотрела направленные Вами откорректированные материалы проекта межевания территории объекта федерального значения: "Строительство с последующей эксплуатацией на платной основе "Нового выхода на МКАД с федеральной автомобильной дороги М-7 "Волга" на участке МКАД - км 60 (обходы г. Балашиха, Ногинск), Московская область» участок в районе Пуршевского кладбища.

Ранее письмами 101вх-10729 и 101вх-1602 Администрацией Городского округа Балашиха были согласованы материалы по планировке территории данного объекта, утверждённые распоряжением Росавтодора от 20.03.2013 № 312-р.

Представленные откорректированные материалы, утверждённые распоряжением Росавтодора от 26.10.2012г. № 793-р и от 28.04.2016г. № 693-р Администрацией Городского округа Балашиха согласованы

**Заместитель Главы Администрации  
Городского округа Балашиха**

**И.В.Соловьева**

Имамасьв К.И.  
+7 (495) 529-11-51

Взам. инв. №
Подпись и дата
Инв. № подл.

Изм.	Кол.уч	Лист	Недок	Подп.	Дата
------	--------	------	-------	-------	------

Строительство с последующей эксплуатацией на платной основе «Нового выхода на МКАД с  
федеральной автомобильной дороги М-7 «Волга» на участке МКАД – км 60  
(обходы г. Балашиха, Ногинск), Московская область»  
Внесение изменений в документацию по планировке территории

Лист согласования к документу № 101Исх-3430 от 25.05.2017. В ответ на № 101Вх-5223 (12.05.2017)  
Инициатор согласования: Андреева Т.Г. Заместитель начальника управления  
Согласование инициировано: 25.05.2017 15:04

ЛИСТ СОГЛАСОВАНИЯ		Тип согласования: <b>последовательное</b>		
№	ФИО	Срок согласования	Результат согласования	Замечания/Комментарии
1	Соловьёва И.В.		ЭП Подписано 25.05.2017 16:20	-

Взам. инв. №	
Подпись и дата	
Инв. № подл.	

Изм.	Кол.уч	Лист	Нодок	Подп.	Дата

**5-625-ДПТ-1.1**

**Приложение 6. Письмо Министерства транспорта и дорожной инфраструктуры Московской области от 26.06.2017 № Исх-4523/33-05-01**



МСЭД

**МИНИСТЕРСТВО ТРАНСПОРТА  
И ДОРОЖНОЙ ИНФРАСТРУКТУРЫ МОСКОВСКОЙ ОБЛАСТИ**

143407, Московская область, г. Красногорск,  
бульвар Строителей, д. 4, строение 1, БЦ «Кубик»,  
секция «В», 4 этаж

тел.: 8 (498) 602-09-27  
факс: 8 (498) 602-09-28

Начальнику  
Главного управления  
архитектуры и градостроительства

В.В. Гордиенко

Уважаемый Владислав Валерьевич!

Министерство транспорта и дорожной инфраструктуры Московской области Московской области (далее – МТДИ МО), рассмотрело Ваше обращение ВХ-9741 по вопросу согласования документации по планировке территории в виде проекта планировки и подготовленного в его составе проекта межевания территории для размещения объекта федерального значения: «Строительство с последующей эксплуатацией на платной основе «Нового выхода на МКАД с федеральной автомобильной дороги М-7 «Волга» на участке МКАД - км 60 (обходы г. Балашиха, Ногинск), Московская область». Участок прохождения в районе Пуршевского кладбища (ПК 13 – ПК 39). Транспортная развязка на пересечении с Носовихинским шоссе и автомобильной дорогой регионального значения «М-7 «Волга» - Электроугли» (ПК 143+00 – ПК 169+00) и сообщает.

МТДИ МО согласовывает данную документацию по планировке территории в части касающейся.

Заместитель руководителя

А.В. Кротова

Исп.: Иванов А.С.

8 (498) 602 09 27 (д. 53231)  
Документ создан в электронной форме. № Исх-4523/33-05-01 от 26.06.2017. Исполнитель: Иванов А.С.  
Страница 1 из 2. Страница создана: 09.06.2017 22:42



Взам. инв. №
Подпись и дата
Инв. № подл.

Изм.	Кол.уч	Лист	Нодок	Подп.	Дата

5-625-ДПТ-1.1

Лист

38

Строительство с последующей эксплуатацией на платной основе «Нового выхода на МКАД с  
федеральной автомобильной дороги М-7 «Волга» на участке МКАД – км 60  
(обходы г. Балашиха, Ногинск), Московская область»  
Внесение изменений в документацию по планировке территории

Лист согласования к документу № Исх-4523/33-05-01 от 26.06.2017. В ответ на № ВХ-9741 (24.05.2017)  
Инициатор согласования: Иванов А.С. Консультант  
Согласование инициировано: 09.06.2017 22:42

ЛИСТ СОГЛАСОВАНИЯ		Тип согласования: <b>последовательное</b>		
№	ФИО	Срок согласования	Результат согласования	Замечания/Комментарии
1	Петрова Е.С.		Согласовано 14.06.2017 18:09	-
2	Кротова А.В.		ЭП Подписано 24.06.2017 20:36	-

Инв. № подл.	Подпись и дата	Взам. инв. №							<b>5-625-ДПТ-1.1</b>	Лист
										39
			Изм.	Кол.уч	Лист	№док	Подп.	Дата		

**Приложение 7. Письмо Комитета лесного хозяйства Московской области  
от 07.06.2017 № Исх-9125/27-08**



**КОМИТЕТ ЛЕСНОГО ХОЗЯЙСТВА  
МОСКОВСКОЙ ОБЛАСТИ**

бульвар Строителей, д. 1, г. Красногорск,  
Московская область, 143407

тел. (499) 429-05-18  
факс: (499) 429-05-24  
e-mail: info@komleshoz.ru

07.06.2017 № Исх-9125/27-08

на № \_\_\_\_\_ от \_\_\_\_\_

Генеральному директору  
УК ООО НПИ «Гипрозем-С»

В.В. Талялеву

119180, пер. 4-й Голутвинский, д. 1/8,  
стр. 4, г. Москва

giprozem-c@mail.ru

Комитет лесного хозяйства Московской области рассмотрев Ваше обращение от 27.04.2017 № 26 по вопросу согласования документации по проекту планировки и проекта межевания территории по объекту: «Скоростная автомобильная дорога Москва-Нижний Новгород-Казань. «Строительство с последующей эксплуатацией на платной основе «Нового выхода на МКАД с федеральной автомобильной дороги М-7 «Волга» на участке МКАД – км 60 (обходы г. Балашиха, Ногинск), Московская область» I этап строительства. Подготовка территории строительства» ООО «Гипрозем-С» подготовлена документация по планировке территории на участок 1 (ПК 13 –ПК 39) обход Пуршевского кладбища и участок 2 (ПК 143 – ПК 169) изменений границ транспортной развязки на пересечении с Носовихинским шоссе и автодорогой регионального значения «М-7 «Волга» - Электроугли», сообщает.

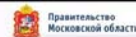
Комитет лесного хозяйства Московской области согласовывает указанную документацию без замечаний.

Председатель Комитета

И.В. Советников

0100807\*

Документ создан в электронной форме. № Исх-9125/27-08 от 07.06.2017. Исполнитель: Бибиц О. О.  
Страница 1 из 1. Страница создана: 07.06.2017 11:07



Взам. инв. №
Подпись и дата
Инв. № подл.

Изм.	Кол.уч	Лист	Недок	Подп.	Дата
------	--------	------	-------	-------	------

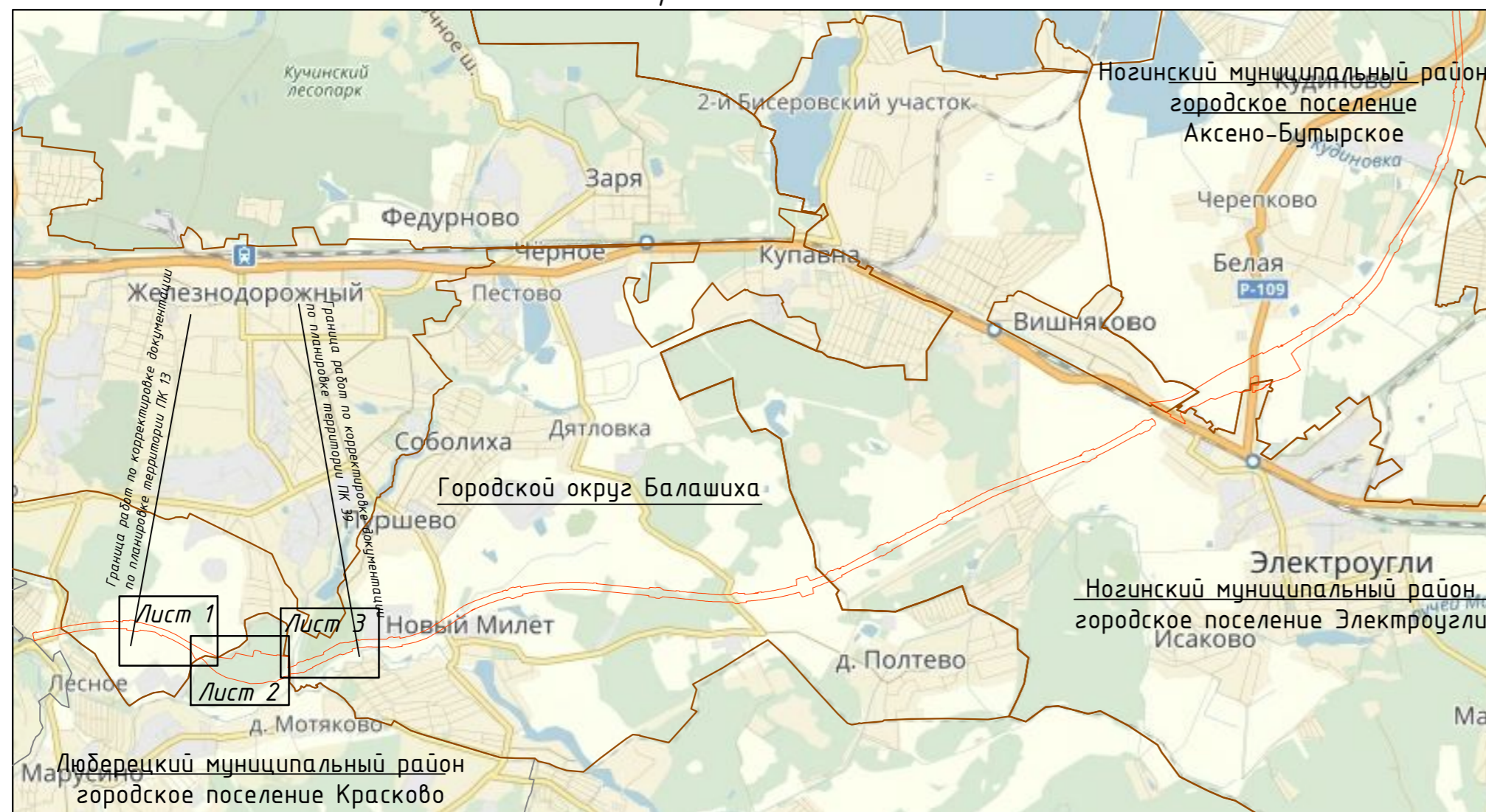
5-625-ДПТ-1.1

Лист

40



Схема расположения листов



Условные обозначения

- Границы административно-территориальных образований
- Границы населенных пунктов
- Границы земельных участков, прошедших государственный кадастровый учет, кадастровых кварталов
- Действующие красные линии, утвержденные распоряжением ФДА Росавтодор от 30.03.2013 г. № 312-р
- Действующие красные линии, утвержденные распоряжением ФДА Росавтодор от 30.03.2013 г. № 312-р, подлежащие отмене
- Номера характерных точек действующих красных линий, утвержденные распоряжением ФДА Росавтодор от 30.03.2013 г. № 312-р
- Устанавливаемые красные линии
- Номера характерных точек устанавливаемых красных линий
- Границы зоны санитарного разрыва
- Границы береговой полосы
- Границы водных объектов
- Границы зон планируемого размещения объектов федерального значения, объектов регионального значения, объектов местного значения:
- Границы зоны планируемого размещения автомобильной дороги общего пользования федерального значения, утвержденные распоряжением ФДА Росавтодор от 30.03.2013 г. №312-р
- Границы зоны планируемого размещения автомобильной дороги общего пользования федерального значения
- В том числе, границы зон планируемого размещения объектов дорожного сервиса, иных зданий и сооружений, необходимых для содержания автомобильной дороги общего пользования федерального значения
- Границы зоны планируемого размещения автомобильной дороги необщего пользования
- Границы планируемой к установлению придорожной полосы автомобильной дороги общего пользования федерального значения
- Номера характерных точек планируемой к установлению придорожной полосы
- Линии, обозначающие дороги, улицы, проезды, объекты транспортной инфраструктуры:
- Автомобильная дорога общего пользования федерального значения
- Примыкания к автомобильной дороге общего пользования федерального значения

- Объекты дорожного сервиса, иные здания и сооружения, необходимые для содержания автомобильной дороги общего пользования федерального значения
- Конструктивные элементы автомобильной дороги:**
- Откосы
- Водопропускные трубы
- Подпорная стенка
- Искусственные сооружения:**
- Мосты
- Линии связи, объекты инженерной инфраструктуры:**
- Сохраняемые:**
- сети водопровода
- сети самотечной хозяйственно-бытовой канализации
- сети самотечной дождевой канализации
- сети газоснабжения
- сети нефтепровода
- сети теплоснабжения
- воздушные линии электропередач 500 кВ
- воздушные линии электропередач 220 кВ
- воздушные линии электропередач 110 кВ
- воздушные линии электропередач 35 кВ
- воздушные линии электропередач 6-10 кВ
- воздушные линии электропередач 0,4 кВ
- кабели высокого напряжения
- кабели низкого напряжения
- кабели связи
- Демонтируемые:**
- воздушные линии электропередач 110 кВ
- воздушные линии электропередач 6-10 кВ
- кабели связи
- Планируемые:**
- воздушные линии электропередач 110-500 кВ
- кабели связи

- локальные очистные сооружения
- трансформаторная подстанция

Элементы благоустройства:

- тротуар

Территориальные зоны в соответствии с картой градостроительного зонирования городского поселения Красково Люберецкого муниципального района Московской области

- Ж-2 - зона индивидуальной жилой застройки городского типа
- СТ - зона садоводческих товариществ
- СХ-2 - зона скверов, бульваров
- ЗЛФ - земли лесного фонда

Функциональные зоны в соответствии с проектом генерального плана городского округа Балашиха Московской области

- индивидуальной жилой застройки
- садовых и дачных товариществ
- коммунально складские объекты
- земли лесного фонда
- зелёных насаждений общего пользования
- объектов специального назначения

Функциональные зоны в соответствии с проектом генерального плана городского округа Железнодорожный Московской области

- кладбища
- зелёные насаждения санитарно-защитного назначения

Рекомендуемые к установлению территориальные зоны:

- зона инженерной и транспортной инфраструктуры

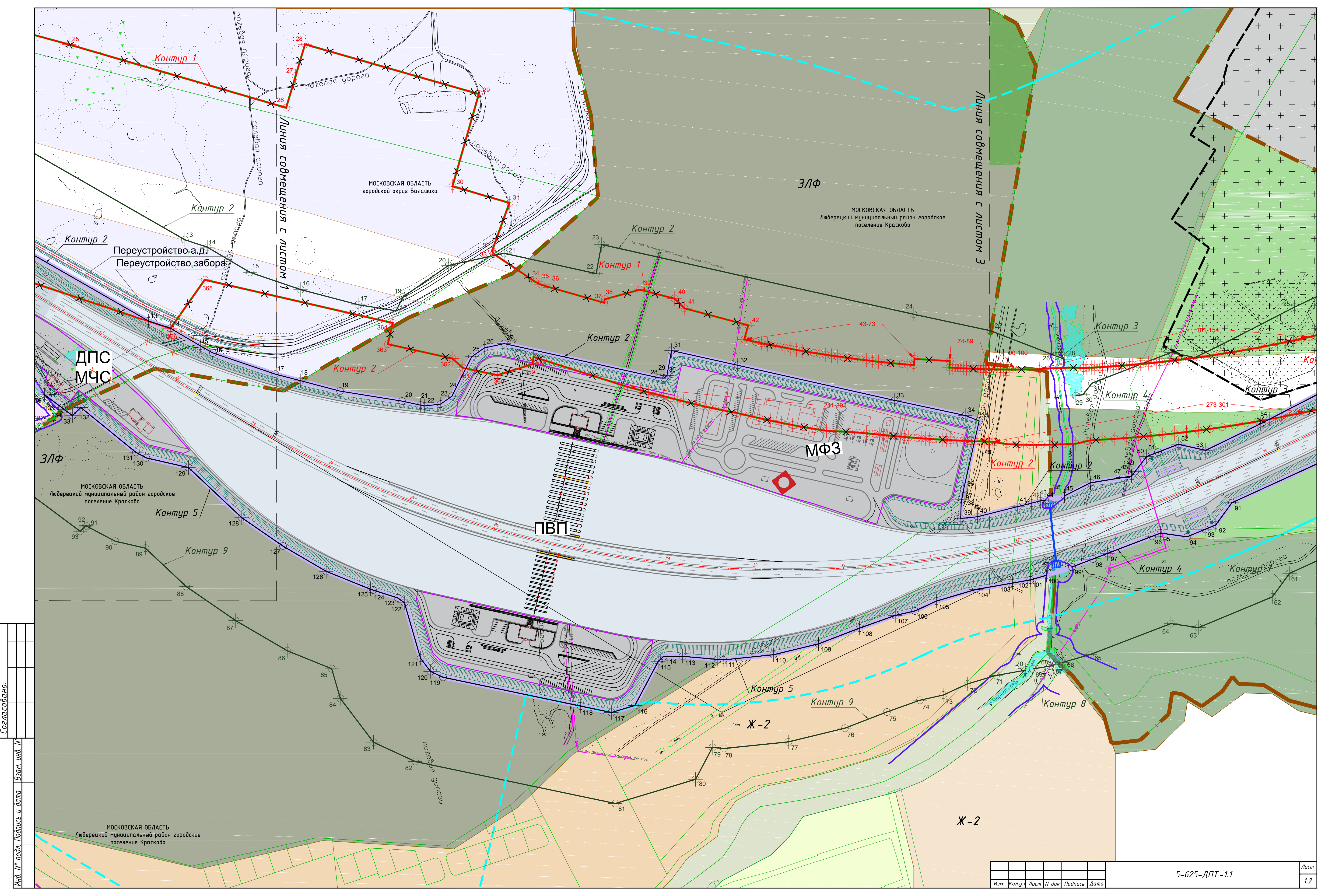
Согласовано: \_\_\_\_\_ Инв. № подл. Подпись и дата \_\_\_\_\_

5-625-ДПТ-1.1					
"Скоростная автомобильная дорога Москва-Нижний Новгород-Казань." Строительство с последующей эксплуатацией на платной основе "Нового выезда на МКАД с федеральной автомобильной дороги М-7 "Волга" на участке МКАД-км 60 (обходы г. Балашиха, Ногинск), Московская область." I этап строительства. Подготовка территории строительства					
Изм	Кол.уч	Лист	№ док	Подпись	Дата
Разработал	Козина				03.17
Проверил	Божук				03.17
Н.контроль	Погодина				03.17
Проект планировки территории Основная часть				Стадия	Лист
				П	1.0
Чертеж планировки территории. М1:2000				Листов	4
				ООО "Гипрозем-С"	









Согласовано:  
 Инв. № подл. Подпись и дата  
 Возм. инф. №

Изм.	Колуч.	Лист	№ док.	Подпись	Дата



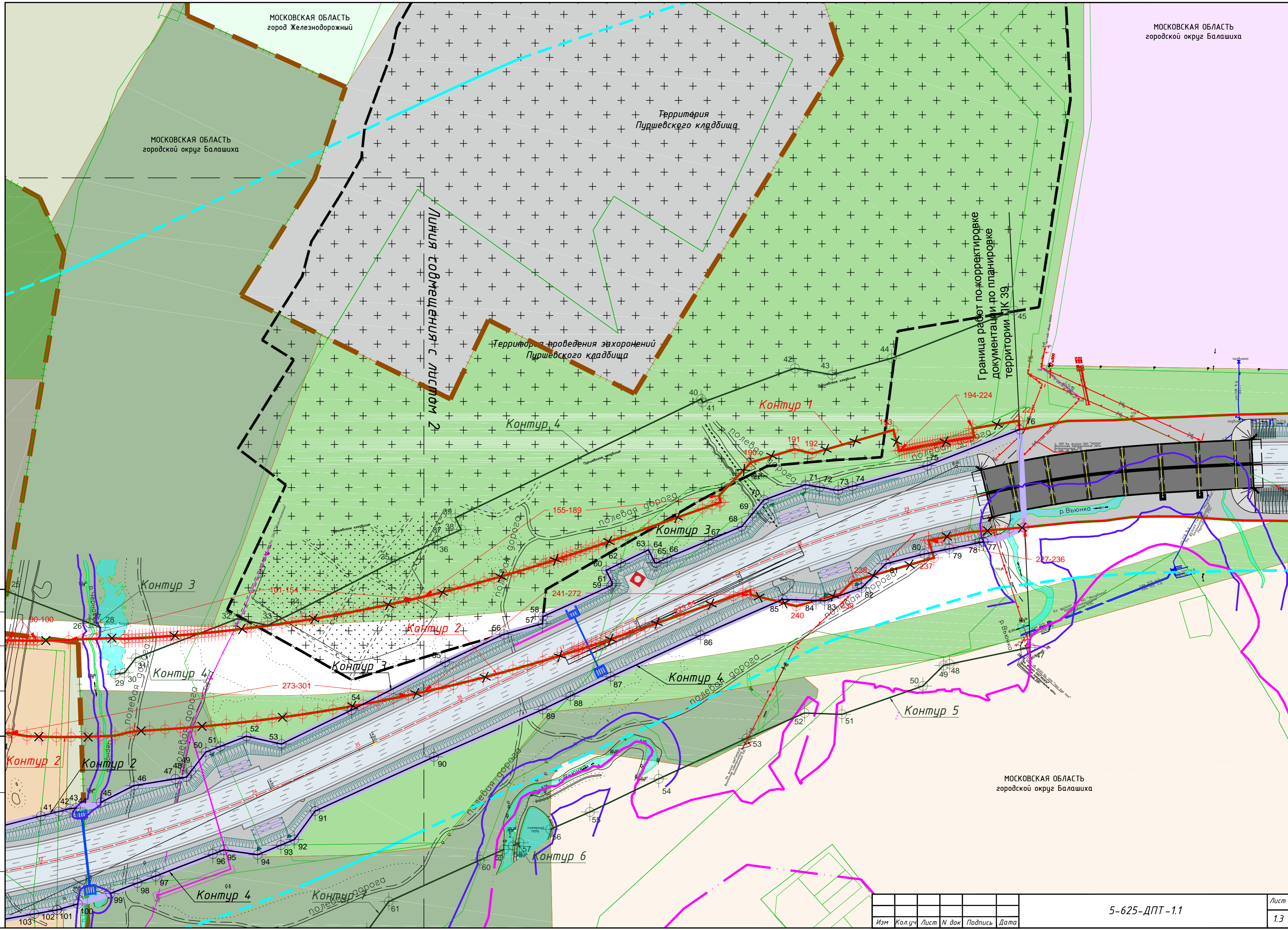
МОСКОВСКАЯ ОБЛАСТЬ  
городской округ Балашиха

Территория  
Пуршевского кладбища

Линия совмещения с л/слом 2

Территория проведения захоронений  
Пуршевского кладбища

Граница работ по корректировке  
документации по планировке  
территории ПК 39



Согласовано:  
Инв. № подл. Подпись и дата  
Взам. инв. №

Изм	Кол.уч	Лист	N док	Подпись	Дата